

# 6 DEALERHANDLEIDING VOOR M200 (MM G210.250.C)

---



## INHOUD

---

<b>6.1 Inleiding</b> .....	<b>2</b>	6.3.2 Installatie van de motor.....	<b>5</b>
<b>6.2 Specificaties</b> .....	<b>3</b>	6.3.3 Bekabeling.....	<b>6</b>
6.2.1 Overzicht en geometrische afmetingen.....	3	6.3.4 Installatie van de Kap van de Aandrijfeenheid.....	6
6.2.2 Oppervlakte.....	4	6.3.5 Installatie van het Kettingwiel.....	7
6.2.3 Opslag informatie.....	4	6.3.6 Installatie van de Crank.....	7
<b>6.3 Installatie van de motor</b> .....	<b>5</b>	6.3.7 Installatie van de externe snelheidssensor.....	8
6.3.1 Lijst met benodigd gereedschap.....	5	<b>6.4 Onderhoud</b> .....	<b>9</b>

# 6.1 INLEIDING

---



- **Product Model**

MM G210.250.C

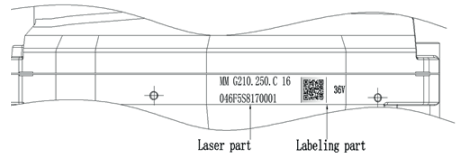
- **Omvang**



Geldt alleen voor elektrisch aangedreven elektrische fietsen die zijn ontwikkeld of waarvoor een vergunning is verleend door Bafang. Het is geschikt voor stads- en trekking fietsen, die zijn ontwikkeld voor gebruik op de weg. De motor is niet geschikt voor sportwedstrijden.

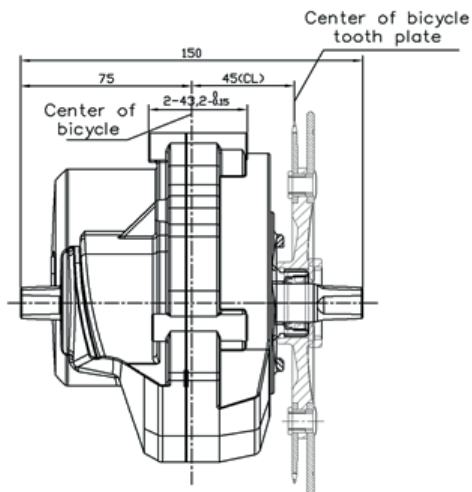
- **Identificatie**

De volgende afbeelding zijn de identificatienummers van het product, die op de behuizing worden weergegeven:



**Opmerking:** De inhoud op het etiket is belangrijke informatie over het product. Verwijder de informatie niet van de motor.





Kettinglijn(CL): 45/48/49mm

Astandaard: JIS

## 6.2.2 Oppervlakte


Schokbestendige zwarte coating






## 6.2.3 Opslag Informatie

De pedelec moet worden opgeslagen in een geventileerde, droge ruimte. Bewaar de pedelec niet in de buurt van sterke magnetische voorwerpen.

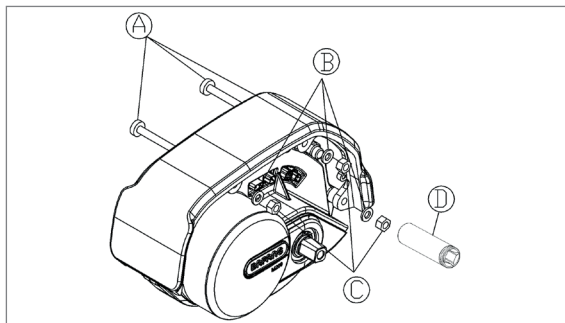
## 6.3 INSTALLATIE VAN DE MOTOR





### 6.3.1 Lijst met benodigd gereedschap

 Gebruik geen slagmoersleutels.

Gebruik	Gereedschap
Om de schroef op de frameadapter en de aandrijfeenheid vast te draaien	 5 mm Interne inbussleutel
Om de schroeven op de crank vast te draaien	 8 mm
Om de schroeven op de motorkap vast te draaien	 T20 Torxschroevendraaier
Om de borgmoer op het kettingwiel vast of los te draaien	 Speciaal gereedschap
Om de moeren op de frameadapter en de aandrijfeenheid vast te draaien	 Dopsleutel (standaardgereedschap)

### 6.3.2 Installatie van de motor



-  Speciale M6-bouten
-  Platte M6-sluitringen
-  M6-borgmoeren
-  Standaardgereedschap

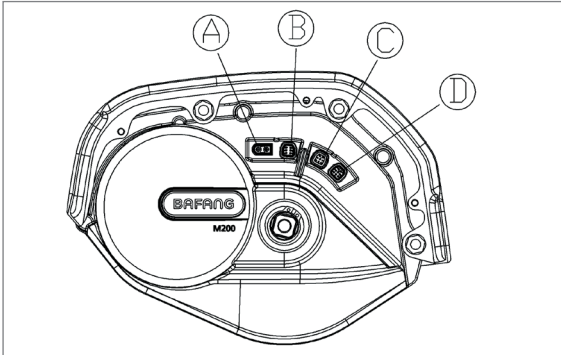
1) Lijn de drie montagegaten van de aandrijfeenheid uit met de montagegaten in het fietsframe. Steek vanaf de rechterkant van het fietsframe drie speciale M6-bouten in de montagegaten in het fietsframe en de aandrijfeenheid.

2) Draai de drie standaard M6-zeskantborgmoeren (krachtniveau 10) vanaf de linkerkant met platte sluitringen vast op het fietsframe.

De maat van het standaardgereedschap voor ons bedrijf: buitendiameter 14,5 en lengte 50.

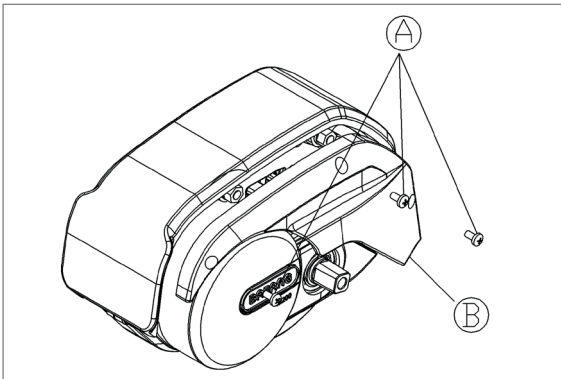
Aanhaalmoment: 17-18 N.m.

### 6.3.3 Bekabeling



- A Mannelijke aansluiting op de aandrijfeenheid (stroom)
- B Mannelijke aansluiting (6-pins) op de aandrijfeenheid (elektronische rem)
- C Vrouwelijke aansluiting (8-pins) op de aandrijfeenheid (achterlicht, snelheidsensor, communicatie met accu)
- D Mannelijke aansluiting (8-pins) op de aandrijfeenheid (voorlicht, display)

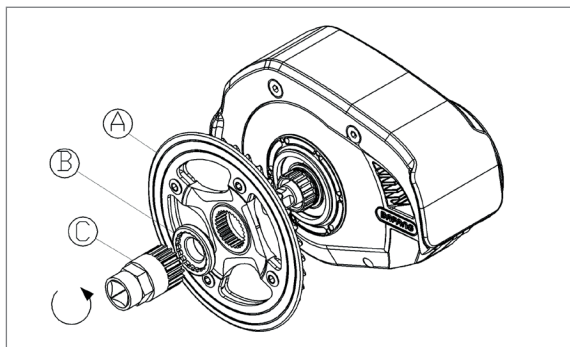
### 6.3.4 Installatie van de Kap van de Aandrijfeenheid



- A M4\*8-torxschroeven
- B Motorkap

Gebruik een schroevendraaier om drie M4\*8-torxschroeven in de gaten in de kap vast te draaien en de kap vast te zetten op de aansluitingsinterface. Zorg ervoor dat de kap alle kabels afdekt. Het aanhaalmoment is 1,5 N.m.

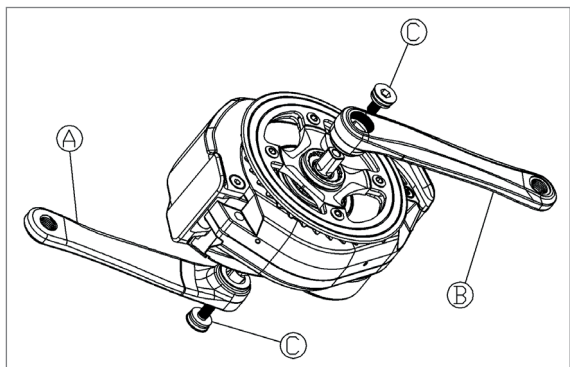
### 6.3.5 Installatie van het Kettingwiel



- A Kettingwiel
- B Borgring
- C Speciaal

Plaats het kettingwiel op de trapas van de aandrijfeenheid. Gebruik speciaal gereedschap om de borgring vast te draaien op de trapas. Aanhaalmoment: 35 N.m.

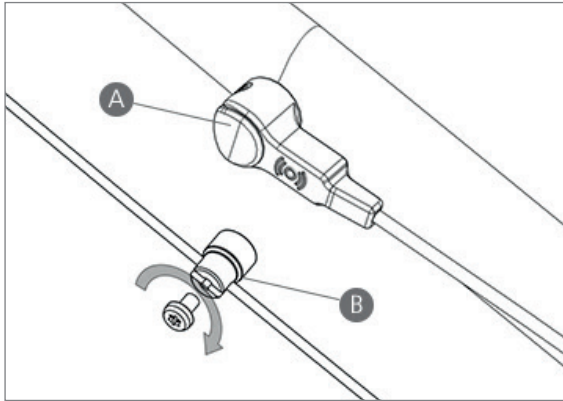
### 6.3.6 Installatie van de Crank



- A Linkercrank
- B Rechtercrank
- C Schroeven voor de

Monteer de rechtercrank op de rechteras en draai de borgschroeven C (M8) met een inbussleutel vast op de as (aanhaalmoment 35-40 N.m). Bevestig de linkercrank op dezelfde manier op de as (zorg ervoor dat de linker- en rechtercrank parallel zijn gemonteerd).

### 6.3.7 Installatie van de externe snelheidssensor



- A Snelheidssensor
- B Magneet voor de snelheids-sensor

Gebruik een kruiskopschroevendraaier om de montageschroeven door de snelheidssensor vast te draaien. Zet de snelheidssensor vast op het frame. Plaats vervolgens de rubberen afdichting op de snelheidssensor om de schroef te verbergen. Vereist draaimoment: 1,5-2 N.m.

(Opmerking: Zorg ervoor dat de afstand tussen de snelheidssensor en de magnetische eenheid 10 tot 20 mm bedraagt. Als de magneet niet op de juiste afstand is geplaatst, kan dit fout 21 veroorzaken)

Plaats de magneet vervolgens op de spaak van het wiel en zorg ervoor dat deze is uitgelijnd met het midden van de snelheidssensor. Draai de magneet nu met een stersleutel vast. Vereist draaimoment: 1,5-2 N.m.



## 6.4 ONDERHOUD

---

- Onderhoud moet worden uitgevoerd door bevoegd personeel met de juiste apparatuur.
- Demonteer de motor niet.
- Gebruik geen verdunners of andere oplosmiddelen om de componenten te reinigen. Dergelijke stoffen kunnen de oppervlakken beschadigen.
- Vermijd onderdompeling in water om het componenten te beschermd.
- Gebruik geen hogedrukreiniger.
- Schakel de batterij uit voor langdurige opslag en vermijd opslag in de buurt van warmtebronnen.

